



Abb. 183. Bootshaus «Elektra» der Angestellten der AEG in Oberšhöneweide bei Berlin. 1910. Vorstandszimmer im ersten Obergeŝoß

Und diese Baumassen stufen sich ab und halten sich zusammen in einer mit den Wirkungen der Städtebaukunst rechnenden Architektur, die in Beziehung auf das Ganze ihren ordnenden Geist auch dem kleinen Einzelnen zu vermitteln sucht, der Arkade und dem Pilaster wie den in mancherlei Größen differenzierten Fensterreihen und jedem Gesimsprofil der edlen Wohnhäuser.

12. FABRIKNEUBAUTEN DER FRANKFURTER GASGESELLSCHAFT ZU FRANKFURT A. MAIN.

Die neuzeitige Technik hat nicht nur alle unsere Vorstellungen über Schnelligkeit und Bewegungsmöglichkeit von Grund aus umgewandelt, sondern uns auch einen neuen Maßstab der Größenausdehnung begreiflich werden lassen, gegen den alle menschlichen Schöpfungen früherer Jahrhunderte klein erscheinen. Mit Recht pflegt man von unserer modernen Industrieperiode zu sagen, Raum und Zeit seien überwunden, die Zeit durch die ungeahnt gesteigerte Schnelle aller Verkehrs- und Mitteilungsfähig-

keit, der Raum sowohl durch diese als auch durch die ungeheuren Größenproportionen, die mit den neu entdeckten, technischen und materiellen Mitteln unsere Ingenieurbauten erreichen konnten, und deren stetes Weiterstreiten schlechterdings keine Grenzen kennt. Wie von einem Gigantengeschlecht errichtet, spannen sich in eleganter Kraft eiserne Brückenträger über große Ströme, schwingt sich die Spitze des Eiffelturms in die Luft, wölben sich mächtige Bahnhofs- und Fabrikhallen am Rande der Städte. Die massiven Steinkalten der Fabriken oder die zylindrischen Riesenbehälter der Gasanstalten verschieben die Proportion von Fläche und Kubus des Hochbaus sehr zu Ungunsten der menschlichen Wohnhäuser, deren viele Fenster- und Frontteilungen nun zwerghaft kleinlich wirken.

Die praktische Notwendigkeit, die täglich die Zahl solcher Industriebauten vermehrt, läßt sie heute schon an exponierten Plätzen im Städtebild in die Erscheinung treten. Ja sie fangen bereits hier zu dominieren an, und so ist die angedeutete Gefahr, daß sie durch ihre Ausdehnung alles übrige erdrücken, schon heute in bedenkliche Nähe gerückt. Gerade deshalb erheischen

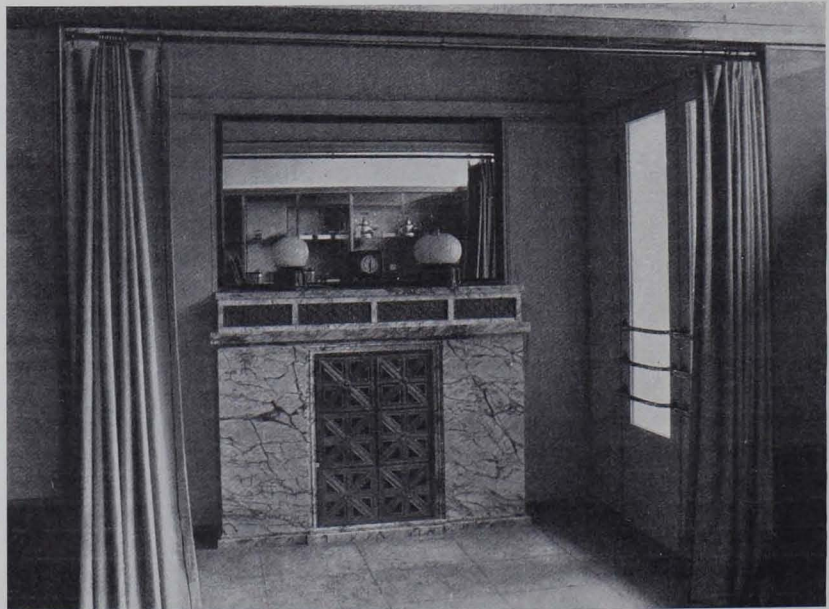


Abb. 184. Einzelverkaufsladen der AEG in der Königgräzerstraße in Berlin. 1910. Eingangsraum