

Tavola .XL.

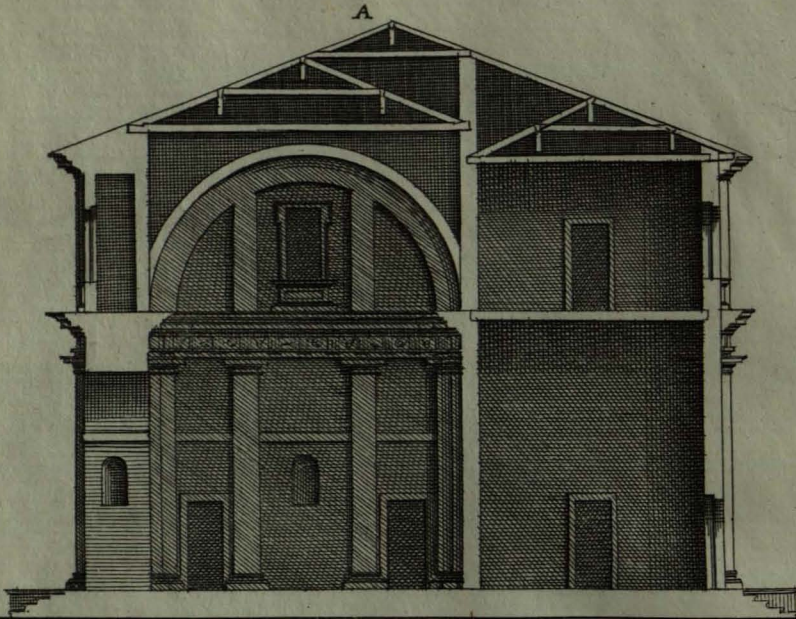


Tavola .XLI.

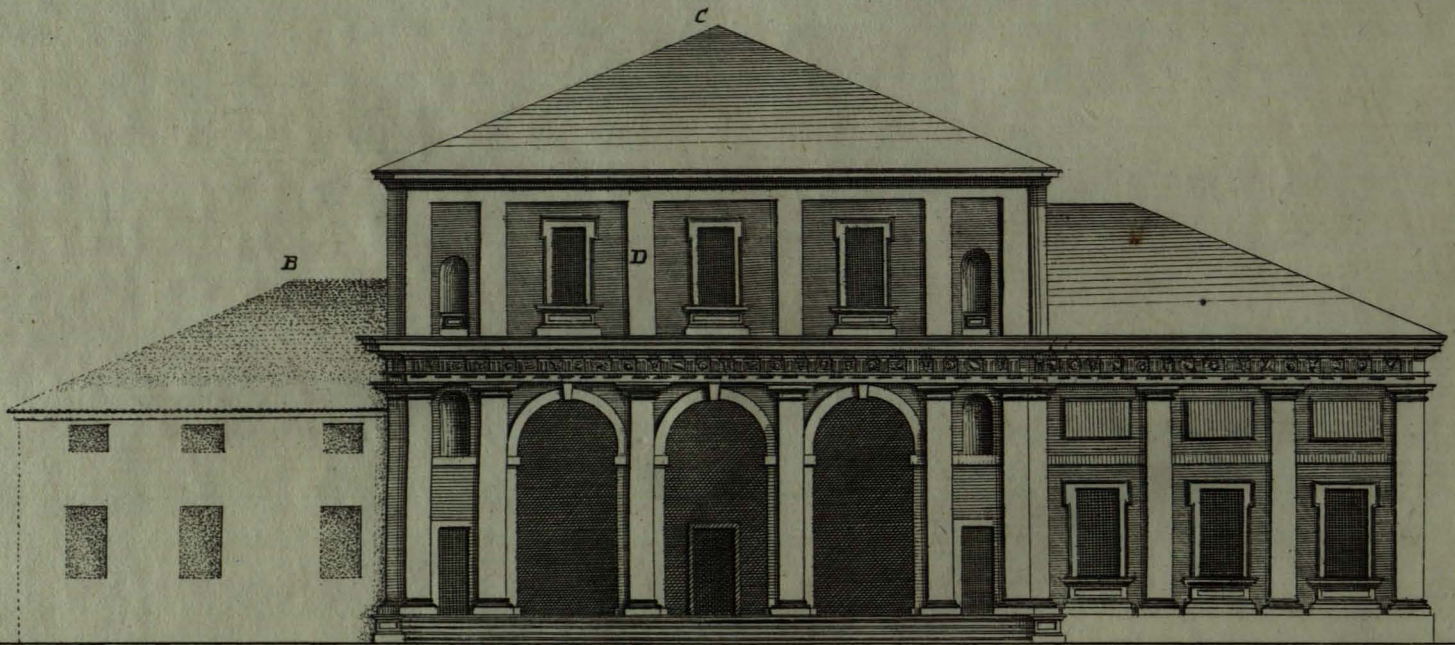


Tavola .XLII.

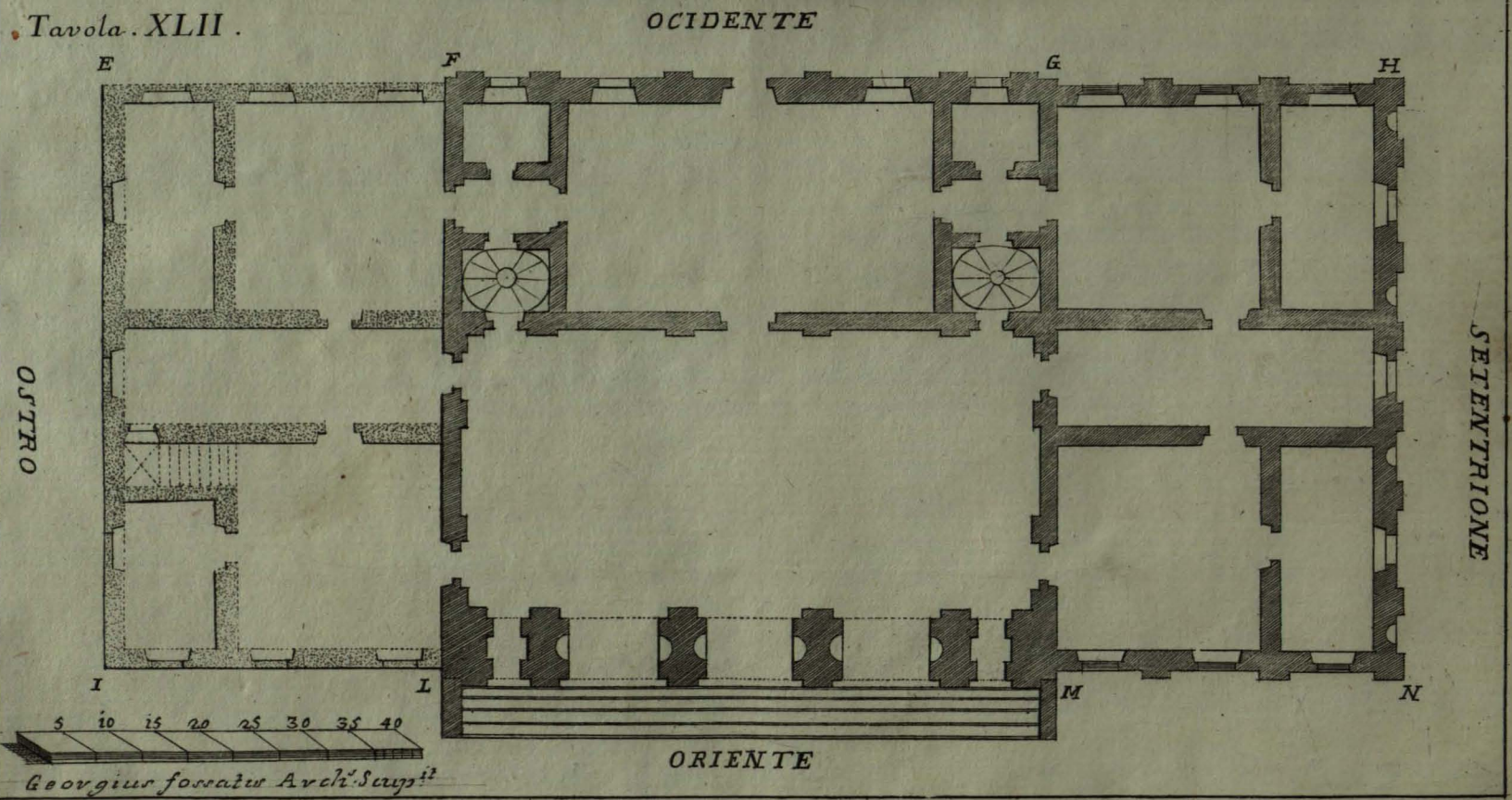


Tavola. XXXVIII.

OSTRO

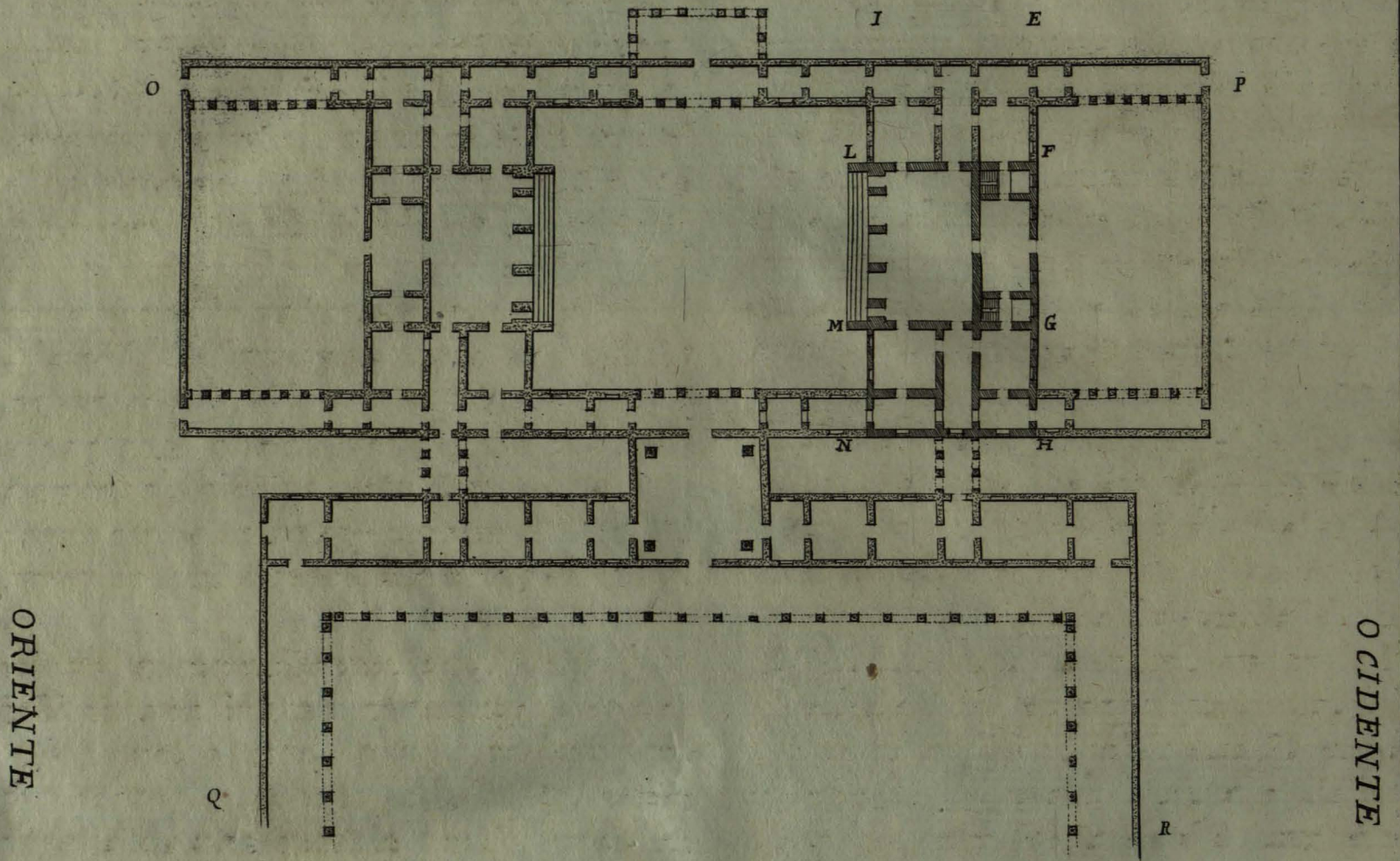
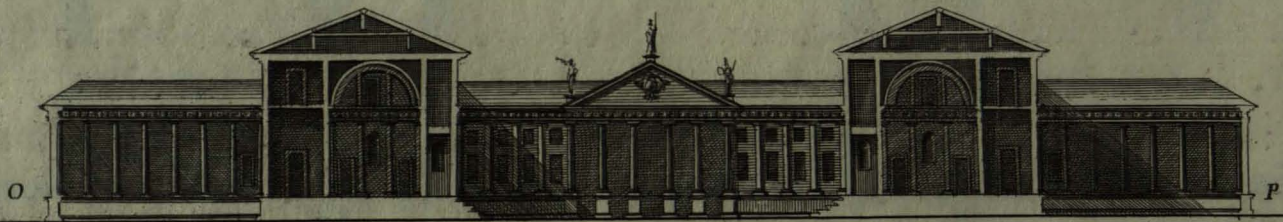


Tavola. XXXIX.



SETENTRIONE

Georgius Jovate Arch. Inci.

XXXIV.

*Palazzo de' Sig. Co: Thiene di Vicenza
nel Villaggio di Quinto.*

OSservatore della promessa eccomi pronto a ragionare della vastissima Fabbrica di quattro Cortili, fatta incominciare nel Villaggio di Quinto dal Sig. Co: Ottavio Thiene, come si vede nel Lib. II. del Palladio alla Tav. XLVII.

Di questa, che non è terminata, procurerò di dare le necessarie spiegazioni con il mezzo delle mie Tav. XXXVIII. e XXXIX. e di tre altre in figura maggiore dello Spaccato con la Tav. XL., del Prospetto con la Tav. XLI., e della Pianta con la Tav. XLII.

Di Opera così magnifica pertanto non è cretta se non quella parte, che è indicata dalle Lettere L. H. ed N. F. come dimostrano le dette mie Tav. XL. XLI. e XLII. in figura maggiore, e che costituisce la gran Loggia, la Sala, quattro Camere, un Salotto, e due Camerini con le Scale minori.

Li tre Prospetti di questa parte di Fabbrica sono adornati da Pilastrici di Ordine Dorico; tra l'uno, e l'altro de' quali sono Archi, Finestre, e Nicchie per Statue. Una delle Camere maggiori verso l'Oriente fu egregiamente dipinta da Giovanni Indemio.

Non molti anni sono già scorsi, che fui condotto dal Signor Co: Giovanni Thiene, Zio delli Sign. Co: Gaetano, Prospero, Giacomo, e Lorenzo Cav. Gerosolimitano Fratelli, ora possessori di questo Palazzo, acciò facessi le necessarie operazioni, prendessi le misure, e formassi il Disegno in grande, per proseguire la fabbrica. Feci tutte le mie incombenze, anzi le feci con la scorta del Disegno medesimo autentico del Palladio in gran parte lacero, e consumato, ma non però tanto, che non mi sia riuscito di rilevare alcune differenze nell'Opera fatta, le quali non si accordavano con il Disegno.

La prima fu l'aver trovato, che la gran Loggia è lunga p. 60. e larga 30. men-

XXXIV.

*Hôtel des Seign. les Co: Thiene de
Vicence, au Village de Quinto.*

ME voici teneur de ma parole tout prêt à parler de ce grand Bâtiment à quatre Cours que le Seign. Co: Octavio Thiene fit commencer au Village de Quinto comme nous voions à la Pl. XLVII. du Liv. II. de Palladio.

Quoiqu'il ne soit pas achevé je tâcherai d'en donner les démonstrations nécessaires par les Pl. XXXVIII. & XXXIX. de ma façon, & par trois autres plus grandes du Profil à la Pl. XL., du Prospect à la Pl. XLI., & du Plan à la Pl. XLII.

De cet Hôtel magnifique il n'y a donc de bâti que cette partie qui est indiquée par les Lettres L. H. N. F. ce qui se voit par mes Pl. XL. XLI. & XLII. en grand, dont sont formées la grande Galerie, la Sale, quatre Chambres, une petite Sale, deux Cabinets & les moindres montées.

Les trois Prospects de cette partie de Bâtiment son ornez de Pilastrics d'Ordre Dorique, avec des Arcades, Fenêtres & Niches pour des Statues entre deux. Une des plus grandes Chambres a été peinte par l'excellent Peintre Jean Indemius.

Il n'y a pas long-tems que le feu Seign. Co: Jean Thiene, Oncle des Mess. les Co: Cajetan, Prosper, Jacques & Laurent Chev. de Maltbe Frères, présentement Propriétaires de cet Hôtel, me conduisit pour y faire des ouvrages nécessaires, pour prendre les mesures, & pour en former le Dessen en grand à fin de le continuer. Je remplis tous mes devoirs, aiant même le Dessen original de Palladio, qui, quoique beaucoup déchiré & fort usé, il ne l'étoit pas néanmoins tel que je n'aie pû voir quelques différences en la partie qui avoit été faite, & qui s'écartoient du Dessen.

J'ai trouvé en premier lieu, que la grande Galerie étoit de 60. piez en longueur, & de 30. en largeur, & que le Des-

mentre il Disegno la voleva solamente lunga p. 56. e larga 28. L'altra poi, che li Pilastri del secondo Ordine sopra la gran Loggia non furono formati, come l'Autore gli aveva delineati, e come io ho fatto nella mia Tav. XLI.

Nel prendere tali misure mi venne fatto di scuoprire un'altra particolarità, la quale non debbo passare sotto silenzio, persuaso, che non sia per dispiacere a chi leggerà le presenti Memorie.

Meditava il mentovato Sig. Co: Giovanni di far atterrare certe Casette vecchie abitate dal suo Gastaldo, annesse alla gran Loggia alla parte di Ostro, indicate con puntini neri dalle Lett. I. F. L. E. per ridurre la Fabbrica in simetria uguale. Gli feci abbandonare quel pensiero, avendo veduto, che le Muraglie di quelle Casette non erano di qualità così inferiore, che meritassero tanta rovina; anzi che avevano ottime le fondamenta, e disposte in riparto, e misure tali, che uguagliavano affatto le Stanze già edificate nella parte opposta della gran Loggia M. H. N. G. a Settentrione, come nella mia Tav. XLII. della Pianta in figura maggiore.

Da questo fatto, e dalle misure prese si raccoglie, che il Palladio stesso si è servito di una piccola porzione delle fondamenta di Casetta ignobile, e sopra quella ha formata la idea d'un Palazzo grandissimo, in cui ha collocati quattro Appartamenti di struttura e misure simili, con le giunte singolari delle altre vaghe parti di Loggie, Sale, e molteplicità di Stanze, e Portici delineati nella suddetta sua Tav. XLVII. per quanto abbracciano le Lett. O. P. Q. R. nelle mie Tav. XXXVIII. & XXXIX.

Nell'altra mia Tav. XL. ho disegnato il Profilo, o sia lo spaccato A. che mostra una testa della gran Loggia, ed il Profilo della Sala terrena, e de' Luoghi superiori.

Finalmente con le Tav. XLI. e XLII. ho disegnato le Casette B. in Elevato, e le loro fondamenta I. F. L. E. in Pianta.

D. Li

Dessein ne lui en donnoit que 56. de longueur, & 28. en largeur. J'ai remarqué deuxièmement que les Pilastres du second Etage au dessus de la grande Galerie n'avoient pas été faits selon le Dessein de l'Auteur & comme j'ai fait dans ma Pl. XLI.

Pendant que je prenois ces mesures il m'arriva de découvrir une autre singularité, qu'on ne doit pas omettre, persuadé que ceux qui liront ces Memoires ne m'en auront pas mauvais gré.

Le Seign. Co: Jean songeoit de faire abatre quelques petites vieilles maisons où legeoit son Concierge, annexées à la grande Galerie au Midi, marquées par de petits points noirs par les Lettres I. F. L. E. pour rendre égales la distribution de l'Hôtel. Je lui fis quitter cette pensée, aiant vû que les Murailles de ces Maisonnettes n'étoient inferieures à un tel point qu'il fallût les faire tomber en ruine; mais que au contraire elles avoient très-bons les fondemens, & que ses compartimens étoient faits avec de telles mesures qu'elles éga-loient entièrement la partie qu'on avoit bâtie au côté opposé de la grande Galerie M. H. N. G. à Septentrion, comme la Pl. XLII. du Plan en grand fait voir.

Par ce que je viens de dire & par les mesures prises on comprend, que Palladio même est celui qui a employé une petite portion des fondemens de la villaine petite Maison & que sur elle il a formé l'idée d'un très-grand Hôtel, où il a bâti quatre grands Appartemens égaux entre eux de figure & grandeur, avec les ornemens d'autres belles parties, telles que sont les Galeries, les Sales & un grand nombre de Chambres & Portiques qu'il a dessinez en sa dite Pl. XLVII. suivant la place qui est occupée par les Lett. O. P. Q. R. des mes Pl. XXXVIII. & XXXIX.

Dans ma Pl. XL. j'ai dessiné le Profil A. qui fait voir un commencement de la grande Galerie, & celui de la Sale d'en bas & des lieux d'en haut.

En fin dans mes Pl. XLI. & XLII. j'ai dessiné les Maisonnettes B. en Elevation, & leurs fondemens I. F. L. E. en Plan.

D. Les

D. Li Pilastri posti da me nel secondo Ordine sopra la Loggia, come furono disegnati dall'Autore, e dagli Artefici trascurati.

F. N. L. H. Pianta della Fabbrica come si trova eretta presentemente.

L. M. La Scala avanti la Loggia ad Oriente non ancora eseguita.

Lo Ingresso di questa Fabbrica è al Settentrione.

D. Les Pilastres que j' ai posé au second Etage au dessus de la Galerie, tels que les dessina l' Auteur, & que les Ouvriers ont négligez.

F. N. L. H. Plan du Bâtiment comme il est présentement.

L. M. L' Escalier devant le Portique à l' Orient n' est pas encore fait.

L' Entrée de l' Hôtel est au Septentrion.

