

2. Studierend – was nun?

Antworten auf einige häufig gestellten Fragen.

Du kannst Dich mit allen Fragen bis 5. Oktober auch an die Studienberatung oder direkt an das Studienberatungsreferat (siehe ÖH-Teil auf Seite 12) wenden!

Grundsätzliches...

Ich habe alle Formulare abgegeben – wie geht's jetzt weiter?

Glückwunsch – Du bist jetzt eineR von ca. 230.000 Studierenden in Österreich, eineR von uns! Jetzt kannst Du Lehrveranstaltungen besuchen, dich zu Seminaren oder Laborübungen etc. anmelden, Prüfungen ablegen – und damit läuft die ganze Sache eigentlich schon :-).

Ich habe ein Kuvert von der Uni zugeschickt bekommen - was hat es damit auf sich?

Du bekommst folgende Unterlagen zugeschickt:

- Ein A4-Blatt mit Semesteretikett, das Du bitte in den Studenausweis der TU Graz einklebst und in keinen anderen! Auf dem gleichen Blatt findest Du auch Deinen PIN-Code für Deinen Account (siehe Seite 22)
- Fortsetzungsbestätigungen, die brauchst Du fürs Finanzamt, Versicherung und sonstige Institutionen, von denen man als StudentIn Vergünstigungen bekommt.
- Studienblattsammlung, das heftest Du in die graue A5-Mappe, die sich in der grünen Mappe befand und die Du hoffentlich noch hast!
- Formular für die Verkehrsverbund-Ermäßigung

Wozu brauche ich den Studienführer?

Der Studienführer erhältst Du beim Portier in der Rechbauerstr. 12. Darin findest Du ein Verzeichnis aller Institute mit Adressen und Telefonnummern, E-Mail, usw., eine genauere Beschreibung der ÖH, die Studienpläne der Studien, alle Lehrveranstaltungen, einerseits nach Nummern sor-

tiert, andererseits für jedes Studium nach Semester sortiert, und noch einiges mehr. Du siehst also, ein wichtiges Nachschlagewerk für Studierende an der TU Graz!

Was hat es mit der Ergänzungsprüfung aus DG auf sich?

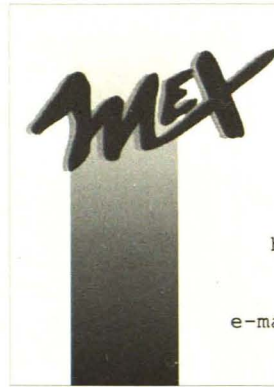
Für die Studienrichtungen Architektur, Bauingenieurwesen (Wirtschaft), Maschinenbau (Wirtschaft), Verfahrenstechnik und Vermessungswesen brauchst Du einen Nachweis von 4 Wochenstunden Darstellende Geometrie. Hattest Du in der Schule (Oberstufe) kein DG in diesem Ausmaß, mußt Du bis zum Ende des 1. Studienabschnittes eine Ergänzungsprüfung aus Darstellender Geometrie ablegen. Das Institut für Geometrie veranstaltet von Anfang Oktober bis Ende November einen (sehr guten, kostenlosen) Vorbereitungskurs, der Abends stattfindet, um Überschneidungen mit Vorlesungen etc. zu vermeiden. Näheres findest Du im Studienführer.

Wo lernt man schnell KollegInnen kennen?

Neben den Tutorien (Kennenlernveranstaltungen für Erstsemestriige) gilt einfach: Nicht schüchtern sein, niemand studiert alleine, und im Team fällt gerade am Anfang vieles leichter!

Was muß ich alles machen, um mein Studium abzuschließen und zu meinem Titel zu kommen?

Nachweisen (mit Zeugnissen), daß Du alle laut Studienplan vorgeschriebenen Prüfungen abgelegt (bestanden), und eine Diplomarbeit verfaßt hast. Nach erfolgreicher Ablegung der II. Diplomprüfung, bzw. je nach Studium der III.



Universitätsbuchhandlung

Brockmanngasse 6
A-8010 Graz / AUSTRIA
<http://www.mex-buchhandlung.at/>
Tel: ++43 / 316 / 835 772
Fax: ++43 / 316 / 835 773
e-mail: office@mex-buchhandlung.at

Diplomprüfung (meist eine kommissionelle Prüfung) wird Dir dann der Titel „Dipl.-Ing.“ (Diplom-Ingenieur) verliehen.

Was ist die „drop-out Quote“?

Das ist jener Prozentsatz an Studierenden, die zwar ein Studium begonnen, aber niemals abgeschlossen haben. Sie liegt im österreichischen Schnitt bei über 50%.

Was ist der Studienplan, und wo finde ich ihn?

Der Studienplan legt fest, was Du machen mußt, um Dein Studium abzuschließen, nicht aber, wie und wann – das ist Sache Deiner persönlichen Einteilung. Man findet ihn im Studienführer.

Was heißt HTU Graz?

Kurz für „Hochschülerschaft an der Technischen Universität Graz“, gemeinhin als „ÖH“ bekannt (obwohl wir nur einen kleinen Teil der Österreichischen Hochschülerschaft darstellen). Mehr über uns auf Seite 12.

Bis ich mein Studium abschließe, wie lang dauert das?

Im Durchschnitt gesehen um 50% länger. Die „offizielle“ Studiendauer von 10 Semestern ist praktisch nicht zu schaffen, und wird bei Mathematik um 30%, bei Maschinenbau um 60% und bei Architektur um 90% überschritten. Das muß nicht heißen, daß Du es nicht schneller schaffst, aber sei nicht enttäuscht, wenn es so ausgeht.



Welche Unterlagen stehen zur Verfügung?

Neben den Skripten, die Du im Servicecenter der HTU in der Kopernikusgasse erhältst, gibt es auch Unterlagen, die nur direkt beim jeweiligen Institut zu beziehen sind. Darüberhinaus gibt's noch die eigene Mitschrift, die der Kollegen (am besten frühzeitig Kontakte und Kopierkarten organisieren), sowie diverse Prüfungsbeispielsammlungen (siehe weiter unten unter „Prüfungen“).

Das Geld für die oft teuren Fachbücher läßt sich einsparen, wenn man die umfangreiche Lehrbuchsammlung der TU-Bibliothek in Anspruch nimmt.

Wo gibt es Kopierer / Kopierkarten?

Wo die Kopierer zu finden sind, steht im Artikel über die GmbH der Hochschülerschaft an der TU Graz. Dort findest du auch eine Angabe darüber, wo du die Kopierkarten kaufen kannst.

Auch die Öffnungszeiten der

Servicezentren, bei denen du auch Skripten und Büromaterial bekommst, findest du auf der Seite 14.

Was ist die Zahlscheinrückmeldung?

Von jeder Universität, an der Du zugelassen bist, bekommst Du vor Beginn der Allgemeinen Zulassungsfrist einen Zahlschein zugesandt (Studienbeitrag und ÖH-Beitrag), durch dessen Einzahlen du Dich automatisch für das kommende Semester rückmeldest. Erhältst Du mehr als einen Zahlschein, so muß nur einer (!) eingezahlt werden, an den anderen Universitäten / Hochschulen muß Du persönlich innerhalb der Allgemeinen Zulassungsfrist vorbeikommen. Dies betrifft Dich aber erst ab SS 2002.

Lehrveranstaltungen

Welche Arten von Lehrveranstaltungen gibt es?

Neben Vorlesungen, die der Vermittlung des theoretischen Wissens dienen, gibt es noch Übungen, Praktika, Laborübungen, Seminare, Exkursionen usw. Insgesamt geht es, vor allem im ersten Studienabschnitt, ziemlich theoretisch zu - laß' Dich davon nicht abschrecken, auch wenn Du ab und zu glaubst, nur noch „Bahnhof“ zu verstehen - so ist es uns allen einmal ergangen!

Zu welchen Lehrveranstaltungen muß ich hingehen?

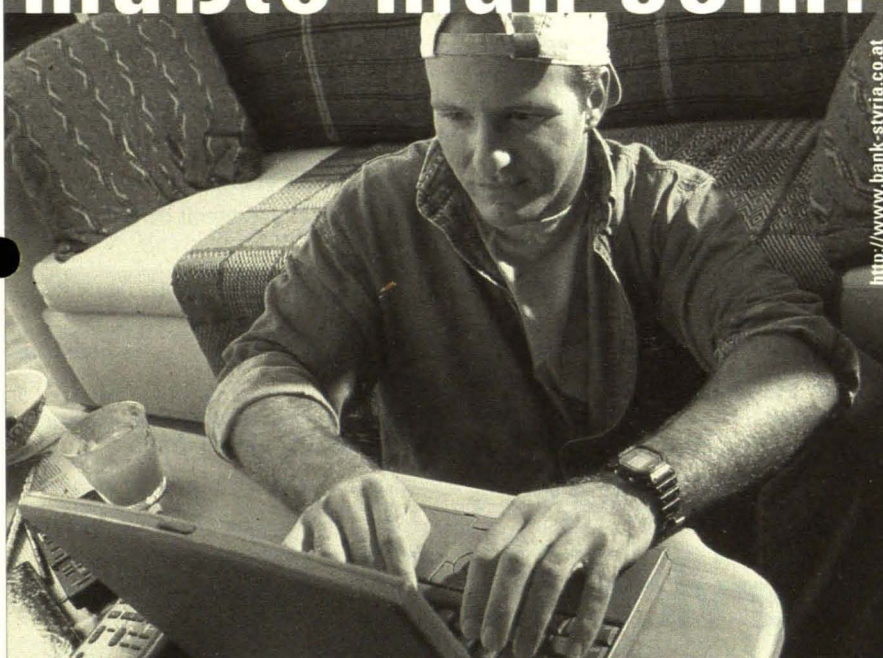
Befrage Deinen Stundenplan (im Web und bei der HTU - Rechbauerstraße 12) und Terminkalender. Prinzipiell muß Du nur bei Übungen, Seminaren und Praktika anwesend sein (das wird unterschiedlich streng gehandhabt), bei Vorlesungen besteht keine Anwesenheitspflicht, aber oft ist es trotzdem sinnvoll hinzugehen.

Wann und wo finden Lehrveranstaltungen statt?

Neben den Studienplänen im Web und bei der HTU gibt es für jede Lehrveranstaltung

Studentenkonto mit Netbanking

Student müßte man sein!



<http://www.bank-styria.co.at>

Gratis-Netbanking für alle Studenten! Bei der Steiermärkischen! Damit können Sie Ihre Bankgeschäfte jetzt auch via Internet erledigen - einfacher geht's nicht mehr! Tja, Student müßte man sein und sein Konto bei der Steiermärkischen haben! Ach, haben Sie schon?! Dann sind Sie bereits vorn dabei! Und wenn nicht, dann kommen Sie einfach zu uns!



DIE STEIERMÄRKISCHE
UND EINE BANK STEHT HINTER IHNEN

MITGLIED DER SPARKASSENGRUPPE



Aushänge am zuständigen Institut, auf denen neben Zeit und Ort auch das genaue Beginndatum zu finden ist.

Welches Institut ist für welche Lehrveranstaltung zuständig?

Im Studienführer siehst Du, daß die Lehrveranstaltungen eine sechsstellige Nummer haben. Dabei geben dir die ersten drei Ziffern die Nummer des zuständigen Institutes an. Weiters befindet sich im Studienführers eine Liste der Institute nach Institutsnummern sortiert, anhand der sich Adressen und Telefonnummern eruieren lassen.

Prüfungen

Wie lege ich eine Prüfung ab?

Wenn Du glaubst, genug über den Stoff einer Lehrveranstaltung zu wissen, mußt Du Dich beim Institut (zum Teil auch über das Internet) für einen Prüfungstermin anmelden, und die Prüfung schlußendlich (hoffentlich) auch bestehen. Entweder hängen Termine an der Anschlagtafel des zuständigen Institutes, oder Du mußt Dir persönlich einen mit dem Vortragenden ausmachen (vor allem bei mündlichen Prüfungen).

Woher weiß ich, was zur Prüfung kommt?

Wenige Institute verraten es von selbst, ansonsten gibt es Prüfungsbeispielsammlungen, und zwar auf der HTU, und speziell für die jeweiligen Studienrichtungen in den Fachschaftsräumen (siehe Seite 17). Diese Sammlungen sind von KollegInnen zusammengetragen, und leben davon, daß auch Du Deinen Prüfungstermin nach getan'ner Arbeit veröffentlichst.

Übrigens: Nach §60 Abs.3 UniStG (Universitätsstudien-gesetz) bist Du berechtigt, innerhalb von 6 Monaten nach Bekanntgabe der Beurteilung Einsicht in deine Prüfungsarbeit zu nehmen, und davon Kopien anzufertigen.

Wie läuft so eine Prüfung ab?

Ob schriftlich, mündlich oder beides; ob mit oder ohne Unterlagen, ob leicht oder schwer, ob 15 Minuten oder 4 Stunden: All das liegt allein im Ermessen des Prüfers, also am Institut erkundigen. Mündliche Prüfungen sind prinzipiell öffentlich, oft lohnt es sich also, ein paar Termine vorher als ZuhörerIn anwesend zu sein. Sogenannte „prüfungsimmanente Lehrveranstaltungen“ wie Übungen, Seminare, Laborübungen etc. können

auch allein durch die Mitarbeit während der Lehrveranstaltungen bewertet werden.

Was passiert, wenn ich bei einer Prüfung durchfalle?

Das kann durchaus vorkommen, Prüfungen auf der Uni sind in der Regel wesentlich schwerer als in der Schule. Du mußt die Prüfung, wenn es sich um ein Pflichtfach handelt, wiederholen, um Dein Studium abschließen zu können, die sogenannte „Reprobationsfrist“ (Frist, die verstreichen muß, bevor man eine Prüfung wiederholen kann) gibt es seit 1. August 1997 nicht mehr.

Du kannst die Prüfung zweimal „normal“ wiederholen, dann folgen noch, bei einer Prüfung des ersten Studienabschnitts (Studienführer: I DP) eine, bei einer Prüfung des zweiten Studienabschnitts (II DP) zwei „auf Wunsch. kommissionelle Prüfungen“. Solltest Du die letzte zulässige Wiederholung nicht positiv ablegen, bist du in Österreich lebenslang für diese Studienrichtung gesperrt - erkundige Dich deshalb unbedingt rechtzeitig beim Studienberatungsreferat der HTU!



Servicebetrieb der HTU GmbH

BÜRO Brockmann-gasse 27, 8010 Graz Tel.:(0316) 873-5150 Fax:(0316) 873-5155

<http://oeh.tu-graz.ac.at/oehg>



Kopierservice

Skripten- und Lehrmittelverkauf

S/W Plankopien Farbplotten

Diverse Bindsysteme

Farbkopien Diplomar-beiten-Bindesevice

Drucken aus dem Internet