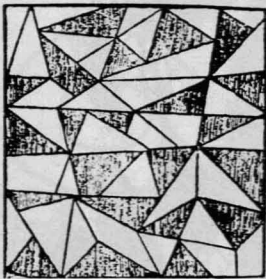


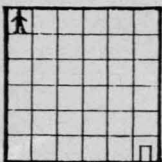
DER VERBORGENE STERN

In dem abgebildeten Muster ist ein regelmäßiger Fünfeckiger Stern verborgen. Wer kann ihn finden?



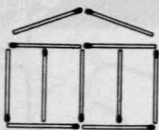
EINMAL DURCH JEDE ZELLE

Das Männchen link oben muß die Tür rechts unten erreichen, indem es auf seinem Weg alle 36 Zellen einmal, und nur einmal, durchgeht. Nur die eigene Zelle darf es mehrmals durchqueren.



UND NOCH EIN STREICHHOLZRÄTSEL

Durch das umlegen von 4 Hölzern entstehen aus dem Tempel 11 Quadrate. 11 Quadrate erhält man aber auch, wenn nur 2 Hölzer umgelegt werden.

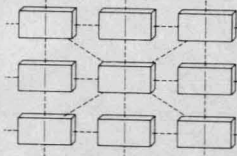


Wenige Aufgabenstellungen sind fruchtbarer als die vorliegende Figur aus 24 Streichhölzern. Dem Knoblauch sind 12 verschiedene Aufgaben bekannt, die immer wieder von der selben Grundfigur ausgehen. Heute stellt er nur drei:

- A) 4 Streichhölzer so wegnehmen, daß 5 gleich große Quadrate entstehen
- B) 4 Streichhölzer so wegnehmen, daß 6 Quadrate entstehen
- C) 6 Streichhölzer weg, und 3 verschieden große Quadrate und 2 Rechtecke sollen herauskommen.

MAGISCHES DOMINO

Domino ist mehr als ein Kinderspiel. In der folgenden Aufgabe werden die Steine dazu verwendet, ein magisches Quadrat zu legen. Es dürfen nur Steine verwendet werden, die pro Hälfte höchstens drei Augen aufweisen. Jeweils sechs Hälften zusammen (die durch Striche angedeuteten Reihen, Spalten und Diagonalen) müssen die selbe Augensumme ergeben.



BERICHTIGUNG ZUR LETZTEN NUMMER

Die Lückenrechnung im Knoblauch von INFO 2/84 ist leider vom Layouter ein bißchen zerquetscht worden, und war daher in der abdruckten Form nicht lösbar. (Außer vielleicht für den Manfred, dem ich allmählich schon alles zutraue.)

Noch einmal die "vollständige" Aufgabe:

Wie lautet die vollständige Rechnung?

$$\begin{array}{r} 6^{**} \text{ mal } 11^{**} \\ \hline *5*5 \\ \hline 11^{**} \\ \hline **5*4* \end{array}$$

$$\begin{array}{r} 6^{**} \text{ mal } *** \\ \hline *5*5 \\ \hline **** \\ \hline *** \\ \hline **5*4* \end{array}$$

(* STEHT FÜR EINE NICHT LESBARE ZIFFER)

DAS EINFACHSTE RÄTSEL,

das der Knoblauch jemals gebracht hat, bringt er jetzt: auf einem Regal steht ein zehnbändiges Lexikon, jeder Band ist 5 cm dick. Ein Bücherwurm beginnt an der Vorderseite vom Umschlag des ersten Bandes und frißt sich in einer geraden Linie bis zur Rückseite vom Umschlag des letzten Bandes durch. Welche Strecke legt der Wurm zurück?



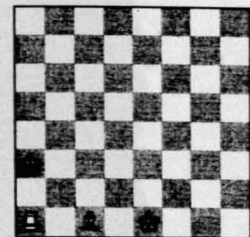
FÜR UNSERE SCHACHFREUNDE

"Wer auch immer diese Partie gespielt haben mag", sagt Dr. Bishop, "er hat die Schachregeln bestimmt nicht beherrscht. Diese Stellung ist absolut unmöglich!"

"Warum", fragt Mr. Knight. "Weil", so Dr. Bishop, "schwarz jetzt im Schach steht durch den weißen Läufer. Doch wie konnte weiß diesen Zug überhaupt ausführen? Wenn er gerade den Turm gezogen hatte, dann mußte der schwarze König bereits vom Läufer mit Schach bedroht gewesen sein, und wenn er gerade den Läufer gezogen hatte, dann wäre der König bereits durch den Turm im Schach gewesen."

Mr. Knight studiert eine zeitlang die Anordnung und erwidert: "nein, obwohl die Position außerordentlich seltsam und selten ist, gibt es doch eine Möglichkeit, daß sie nach den Schachregeln gültig zustandegekommen ist."

Wie war der letzte Zug von weiß?



ZWEI SCHLECHTE KALAUER:

Wenn du mir ein Siebtel nimmst, werd ich ein Achtel.

(Verfasser: Volksmund)

Wenn du mir ein Drittel nimmst, werd ich ein Elftel.

(Verfasser: Helmut Kracke)